

荒廃するアメリカの轍を踏むな

6月18日に『大阪北部地震』が大阪の都市部を直撃し、死者や多くの住宅被害が出ましたが、ほとぼりも冷めぬ10日後の6月28日から7月8日にかけて北海道から鹿児島にいたる広範囲を『平成30年7月豪雨』が襲い、死者200人を超える甚大な被害となりました。

7月6日から8日にかけて11府県に大雨特別警報が発令されましたが、特に鳥取県のとなりの岡山県、広島県などは、甚大な被害を受けました。

倉敷市真備町では小田川の堤防の決壊などにより、市街地の1/4にあたる1200haが浸水し4,600戸が浸水し(最大水位4.8m) 51人が亡くなりました。

国交省は今年度の予算で、小田川の水位を下げる工事を始める予定だったそうですが、痛ましい結果になりました。

広島県で4年前にも豪雨災害により77人が亡くなったばかりで、県内の土砂災害警戒区域の指定を進めている最中でした。今回、広島県南部では土石流など斜面崩壊が7,000カ所以上で発生し、がけ崩れや土石流による被害者は58名でした。(内死者は28名)

行方不明者もいて、今でも毎日被災地がテレビや新聞で報道されていますが、とても先進国日本の出来事とは思えない惨状です。

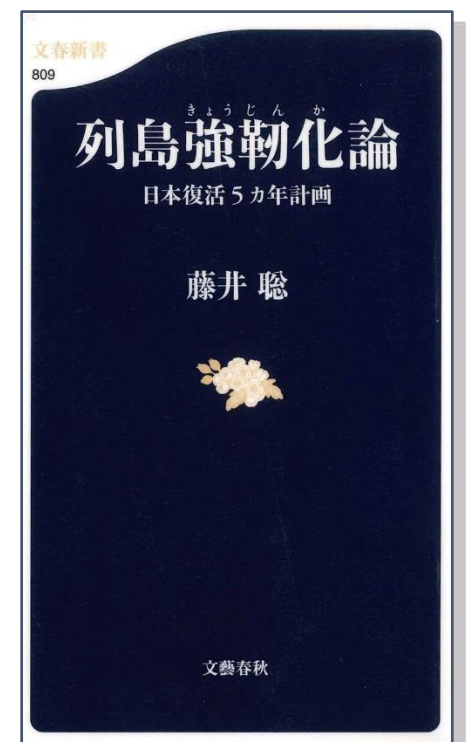
平成23年10月に『全国生コン青年部 全国大会』が鳥取で開催された際に、京都大学大学院教授の藤井聡先生に「コンクリートが人を救う」と題して基調講演をしていただきました。先生は『公共事業が日本を救う』や『列島強靱化論』を出されて、デフレ脱却のために財政出動が必要であることを指摘し、インフラ政策に投資することが大切であると論じ、日本中から注目を集めていました。

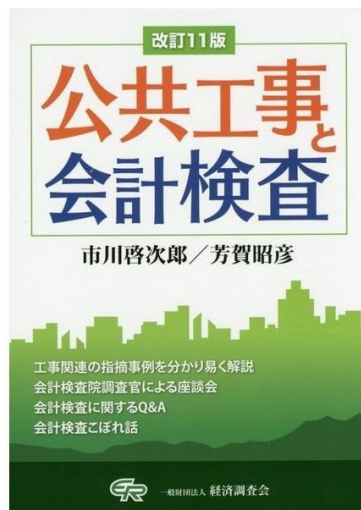
講演では、台風や巨大地震などの各種危機から日本を守るため、公共工事不要論者の言う

- ・日本の公共事業費は、異様に高い
- ・すでに日本の道路は世界トップレベルでこれ以上道路はいらない
- ・日本が借金まみれなのは公共事業のせい

などを理路整然と論破されました。

ここ数年を思い出しても、全国で津波、台風、地震などの自然災害により大きな被害が出ていますし、今後、起こるであろう南海地震のことを思うと、インフラ整備は今のままでよいのでしょうか。日本の公共事業投資額はピークの平成10年と比べると半分以下に減りましたが、戦後急ピッチで作られてきた道路、橋、ダムなどが耐用期限である50年を迎えています。





会計検査

『公共工事と会計検査』の改訂 11 版より「会計検査Q & A」をご紹介します。
一息ついて読んでいただければ幸いです(^-^)/

著者の芳賀 昭彦(はが あきひこ)氏は昭和 30 年生まれ。
元会計検査院農林水産検査第 4 課長を務め、現在は一般財団法人経済調査会技術顧問としてご活躍中です。

今月の質問：安ければ良いのか？

質 問

ダンピングの対応に苦慮している。私は良好な品質確保のために工事請負額の適正水準の確保は必要ではないかと思うのだが、最近受けた会計検査において、調査官には、適正な価格で積算することよりとにかく安く積算すべきであるとの印象を強く受け疑問を持った。

回 答

会計検査院の積算に対するスタンスは、「適正な積算」であり、「安ければ良い」は誤解です。
なぜこのような「誤解」が生じたのか考えてみました。

検査院の意図するところは、経済的、合理的な積算の実現です。積算基準などで歩掛りが定められていない工法などでは、発注者によって積算が区々となっていることは少なくありません。そうした場合、調査官は何種類かの積算を見て、その中の最も安価となっている積算例に、どれだけきちんとした根拠、合理性があるかに着目します。同時に、比較して高価となっている積算については、ほかではこのように安く積算している例があるが、どうしてこのような積算をしたのかを質問します。つまり、どちらの積算に合理性があるかを検証するのです。安価な積算の方により合理性があれば、調査官がその積算を推奨するのは当然ですが、誤解はこの検査の過程で生じるのではないのでしょうか。

検査の際、調査官が、時には「この積算は問題だ。よそではこのように安く積算しているではないか」と決めつけたような言い方をすることがあるかも知れません。しかし、それは検査院の結論ではなく、調査官の私見であり、形を変えた質問なのです。受検側の方には、なぜそのような積算をしたかをきちんと説明してほしいと思います。



検査院は、経済的であると同時にきちんとした合理的根拠を有する積算を求めているのであって、「安ければ良い」は誤解であり、そうした考えは、検査院の内部にはありません。検査の際に、調査官が「安ければ良い」というように取れる発言をしたとしたら、それに対しては臆することなく反論してほしいと思います。

会計検査は、調査官がジャッジする場ではなく、受検側との議論を通じて適正な経理処理のあり方を追及する場でもあるのです。

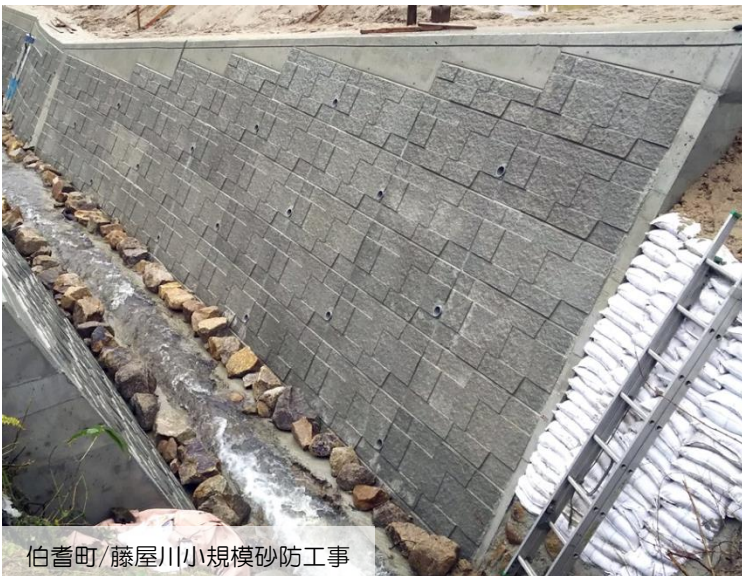
レオちゃんの製品紹介コーナー

復旧工事に大活躍！護岸ブロックのご紹介

こんにちは！
ライオン通信のレオちゃんです♪

今月は、復旧工事にも使用できる護岸ブロック『レベロック』『Eウォール』『間知ブロック』の3種類をご紹介します。
コンクリート製品なので、現場打ちに比べ施工スピードが早く工期短縮になる製品もご用意しているので、災害でも早い復旧が期待できます。
是非ご覧ください。

自立式大型積ブロック『レベロック』



伯耆町/藤屋川小規模砂防工事

●優れた構造安定性！

ブロック練り積み擁壁としての壁体重量、一体性、コンクリート強度等は標準設計と同等以上となっているので、一般的な積ブロック(間知ブロック)と同様の使用が可能です。
構造は、**製品同士が凹凸でかみ合う事により、他のブロックよりさらに安定性が増します。**

●施工が簡単、安全、早い！

ブロック自体に勾配がついており、水平に設置するだけなので、熟練工でなくても**簡単に安全に短期間で施工が可能です。**

●優れた経済性！

製品のサイズが1平方メートル/個と大型なため、重機施工となり、積みスピードが大幅にアップします。

●あらゆる環境にマッチ！

ブロック表面の模様は、自然景観にもよくなじむ石模様です。

【歩掛かり表】 (10m²あたり)

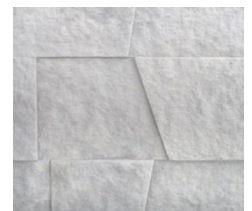
材 料	規 格	数 量	単 位
レベロック	35型	10.00	個
一般世話役		0.10	人
ブロック工		0.30	人
特殊作業員		0.10	人
普通作業員		0.30	人
ラフテレーンクレーン	16t吊	0.20	日
胴込コンクリート		1.78	m ³



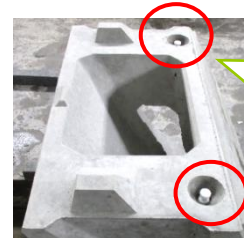
基礎コンクリートの代わりに基礎ブロックを使用することで、現場打ちが不要になり工期短縮につながります。



かみ合わせ部分



表面模様拡大



天端部分には、吊り用アンカーが2個ついているので、水平設置も楽にできます。



▲ レベロック 明度証明書



兵庫県香美町/民間工事

HPにレベロックの施工動画を公開中！

『レベロック 施工動画』で検索！



自立式大型積ブロック『Eウォール』



- 表面の模様は自然景観にもよくなじむ石模様です。
- 前面の勾配は製品を吊り上げた状態でほぼ、**5分(1:0.5)**となります。
- 製品は箱型(中空)断面であるため、胴込め(中詰め)コンクリートとの一体化が図れ、強固な擁壁が構築できます。
- 擁壁高さに応じて**控え750、800、1000、1250、1500、2000タイプ**があり、壁高の高い擁壁にも対応可能です。
- 標準品(基本:A型)は製品長さ2mで、曲線施工用に長さ1mの端部:Bもあります。

【歩掛かり表】 (製品 1000タイプを使用した場合 10m²あたり)

材 料	規 格	数 量	単 位
Eウォール	控え 1000 A型	32.00	個
一般世話役		0.84	人
ブロック工		3.35	人
特殊作業員		1.68	人
普通作業員		1.68	人
ホイールクレーン賃料	油圧式 15~16t吊	1.68	人
胴込め工	Fc=18N/mm ²	59.90	m ³
裏込め工	クラッシュラン 0~40mm	25.20	m ³
諸雑費	労務、機械の4%	1	式



用瀬町/千代川河川災害復旧工事(29年災31号)



◀ Eウォール 明度証明書



※ 据付け工の諸雑費には、水抜きパイプおよびフィルターなどを含みます。
 ※ 控えによって、歩掛かりが変わりますのでお問い合わせください。

積ブロック『間知ブロック』



八頭町/私都川外河川、砂防災害復旧工事(29年災35号42号及び85号)及び花原川単独災害復旧工事

- 滑面タイプで盃型なので、カーブ部分にも使いやすい構造です。
- 8.5個/m²使いの強固なブロックです。
- 谷積・布積など様々な積み方に対応しています。

【歩掛かり表】 (10m²あたり)

材 料	規 格	数 量	単 位
間知ブロック	控え 350	10	m ²
一般世話役		0.31	人
ブロック工		1.11	人
普通作業員		2.40	人
ラフテレーンクレーン	16t吊	0.20	日
胴込コンクリート		2.00	m ³
諸雑費		3.00	%

間知ブロック 明度証明書 ▶

◆◇ 編集後記

7月22日(日)に放送された『そ~だったのかカンパニー』をご覧いただいたというお電話・メールを多数頂きありがとうございました。どういう取り組みをしているのか、皆様にわかりやすく放送して頂きました。

弊誌でも特殊品についての取り組みをご紹介してきましたが、今後も様々な情報を発信していきますので、お楽しみに。

(土田)

夏季休業のお知らせ

弊社の夏期休業は下記の通りとさせていただきます。

8月11日(土)~8月16日(木)

※8月17日(金)より平常営業いたします。

